

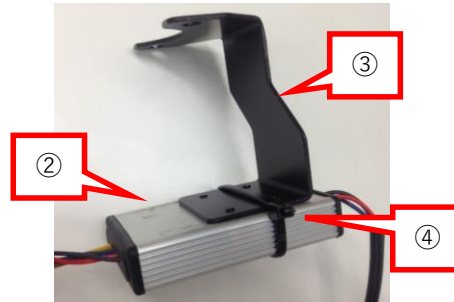
ZEPHYR1100用ヘッドライトLEDバルブセット

取扱説明書

この度は、ケイ・ファクトリー製品をお買い上げ誠にありがとうございます。
取付け前に必ず下記の注意事項等よくお読みください。

準備：燃料タンクとヘッドライトケースを
取り外してください。

作業前にLEDバルブとドライバーを
接続し点灯確認をしてください
※10秒以上点灯させないでください。
※高温になりますので冷ました後作業
してください。



1) まず最初に「②ドライバー」を
「③ドライバー用ステー」に
「④タイラップ」を使用し
しっかりと取り付けます。

2) 1)でセットした③ステーをコントローラーステーとフレームの間に挟み込むように
ノーマルボルトで取り付けてください。



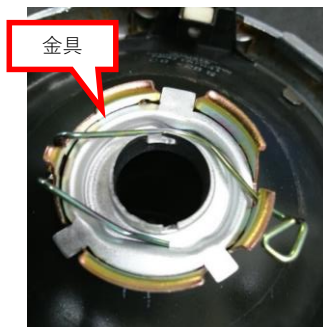
※「④タイラップ」は必要に応じて、ステーやドライバーが落下しないようにご使用下さい。

3) ノーマルゴムキャップを外して、
ノーマルバルブを取り外します。

4) LEDバルブに付いている赤丸印の金具を
一旦取り外します。

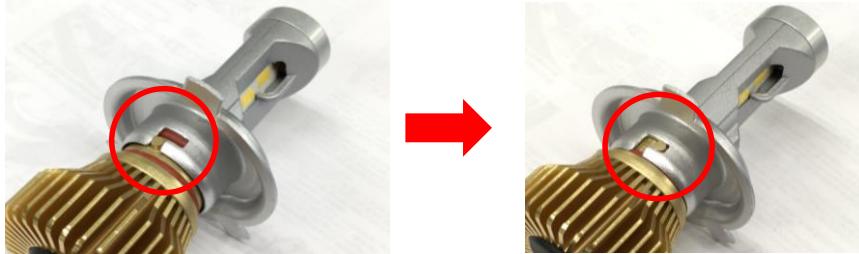


5) LEDバルブから取り外した金具を装着し、ノーマルゴムキャップを取り付けます。



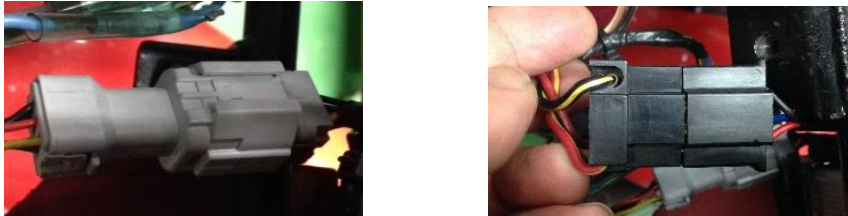
6) LEDバルブをヘッドライトケースに取り付けます。

7) バルブの凸部分を金具のL字の溝に入れ、少し回して、しっかりはめ込んでください。



※差し込み時には無理に入れたり、真っ直ぐに入れないとオレンジのリングが傷みますので、ゆっくりと真っ直ぐに入れてください。

8) 再度ドライバーを装着しているステーがしっかり固定されている事、各コネクターが確実に繋いであることを確認してヘッドライトケースを取り付けてください。
※ハンドルを左右に切り、電線が突っ張らないようにしてください。



9) 点灯の確認・光軸の調整ができましたら、作業終了です。



□ セット内容 □

部品	数量
① LEDバルブ	1個
② ドライバー	1個
③ ドライバー用ステー	1個
④ タイラップ	10本
⑤ 六角レンチ	1本

□ 注意事項 □

1. 取り付けは、プロのメカニックもしくは整備認定工場で行ってください。
2. エンジン停止直後は、温度が高いため火傷をする恐れがありますのでマフラー・エンジン等車体が冷えてから作業を行ってください。
3. 取り付け前には必ず、車種専用サービスマニュアルを用意して作業を行ってください。
4. ケガ等を防ぐため、保護手袋を使用してください。
5. 締め付けトルク・ネジ長など確認のうえ取付けて下さい。
6. 取り付け走行後、ネジのゆるみ等が無いか確認してください。
また、定期点検は必ず行ってください。

※LEDバルブやドライバー本体に衝撃を与えないよう、お取扱には注意してください。

※ヘッドライトバルブのアダプターを外し、付属の六角レンチで画像の赤丸位置を緩めることにより、LEDライト部を左右に約90°の範囲内で角度調整することができます。



※内側の線がよじれて断線する恐れがございますので左右とも90°以上は稼働させないでください。